



ПРОТОКОЛ

БЕРКЕТМӘ

г.Казань

№ _____

УТВЕРЖДЕН
заместителем Премьер-министра
Республики Татарстан
Л.Р.Фазлеевой

**совещания под руководством
заместителя Премьер-министра Республики Татарстан Л.Р.Фазлеевой
(с муниципальными образованиями Республики Татарстан в режиме ВКС)
по вопросу реализации программы «Пушкинская карта»
в Республике Татарстан
(20 февраля 2023 года, Кабинет Министров Республики Татарстан)**

Присутствовали: по списку.

Слушали: Л.Р.Фазлееву, И.Х.Аюпову, А.В.Гусеву, И.В.Смирнова,
А.Р.Кашапову.

Решили:

1. Рекомендовать руководителям (главам) муниципальных образований Республики Татарстан:

1.1. предоставлять в Министерство образования и науки Республики Татарстан ежемесячный отчет (данные на 1-ое число месяца) о количестве учащихся в школах муниципального образования Республики Татарстан в возрасте от 14 до 18 лет, зарегистрированных в программе «Пушкинская карта», согласно приложению 1.

Срок: ежемесячно до 10 числа;

1.2. организовать работу и предоставлять в Министерство культуры Республики Татарстан отчет о проделанной работе:

по регистрации муниципальных учреждений культуры Республики Татарстан (юридических лиц) на платформе PRO.Культура.РФ в качестве участников программы «Пушкинская карта» и активизации их деятельности;

по увеличению количества мероприятий, проводимых на территории муниципального образования Республики Татарстан в рамках программы «Пушкинская карта»;

по проведению организованного выезда детей и молодежи на мероприятия в рамках программы «Пушкинская карта».

Срок: ежемесячно до 10 числа;

1.3. усилить контроль за соблюдением требований по обязательному гашению (признанию недействительными) билетов при посещении гражданином мероприятий, а также по передаче сведений о гашении (признанию недействительными) билетов в реестр сведений о проданных билетах.

2. Министерству образования и науки Республики Татарстан:

2.1. организовать регистрацию детей и молодежи от 14 до 22 лет в программе «Пушкинская карта», ежемесячный сбор информации от муниципальных образований Республики Татарстан, образовательных организаций СПО, ВПО и представить сводную информацию в Министерство культуры Республики Татарстан согласно приложениям 2 и 3.

Срок: ежемесячно до 15 числа месяца;

2.2. провести совещание с руководителями отделов образования муниципальных образований Республики Татарстан и родительскими комитетами по вопросу активации работы в рамках реализации программы «Пушкинская карта» в Республике Татарстан и по итогам представить информацию в Кабинет Министров Республики Татарстан.

Срок: 15.04.2023.

3. Министерству по делам молодежи Республики Татарстан:

3.1. организовать работу с молодежными организациями вузов, ссузов по регистрации молодежи до 22 лет в программе «Пушкинская карта», проведению организованных выездов студентов на мероприятия в рамках программы «Пушкинская карта» и по итогам направить отчет о проделанной работе в Кабинет Министров Республики Татарстан.

Срок: ежемесячно до 15 числа;

3.2. организовать информационную работу с молодежью по продвижению программы «Пушкинская карта» в Республике Татарстан, размещению информации в социальных сетях, официальных сайтах молодежных движений и по итогам направить отчет о проделанной работе в Кабинет Министров Республики Татарстан.

Срок: ежемесячно до 15 числа;

4. Министерству промышленности и торговли Республики Татарстан совместно с союзом «Федерация профсоюзов Республики Татарстан» организовать

работу с промышленными предприятиями и организациям по ведению разъяснительной работы, пропаганды и вовлечению молодых специалистов (работников) на посещение мероприятий в рамках программы «Пушкинская карта» и по итогам направить отчет о проделанной работе в Кабинет Министров Республики Татарстан.

Срок: ежемесячно до 15 числа.

5. Рекомендовать Республиканскому центру АО «Почта Банк» в г.Казани совместно с Министерством образования и науки Республики Татарстан, Министерством культуры Республики Татарстан и главами муниципальных образований Республики Татарстан в рамках уроков финансовой грамотности организовать выезды в муниципальные районы Республики Татарстан для осуществления организационно-консультативной работы и регистрации детей и молодежи в рамках реализации программы «Пушкинская карта» и по итогам представить информацию в Кабинет Министров Республики Татарстан.

Срок: 15.04.2023.

6. Министерству цифрового развития государственного управления, информационных технологий и связи Республики Татарстан проработать размещение тематической информации и видеороликов о реализации программы «Пушкинская карта» на видеомониторах, установленных в залах ожидания, в городских офисах государственного бюджетного учреждения «Многофункциональный центр предоставления государственных и муниципальных услуг в Республике Татарстан».

7. Министерству культуры Республики Татарстан:

7.1. обеспечить предоставление в Кабинет Министров Республики Татарстан информации о расширении перечня учреждений, участвующих в программе «Пушкинская карта», об актуальных событиях, одобренных для оплаты по программе «Пушкинской карте».

Срок: ежемесячно до 20 числа месяца;

7.2. представлять в Кабинет Министров Республики Татарстан сводный отчет по исполнению пунктов 1.2, 2.1 указанного протокола.

Срок: ежемесячно до 20 числа месяца.

8. Признать утратившими силу протоколы от 09.09.2021 № ЛФ-12-296, от 06.11.2021 № ЛФ-12-342.

Протокол оформила

Л.Г.Низамова

ИНФОРМАЦИЯ
муниципальных образований Республики Татарстан
о количестве учащихся в школах муниципального образования Республики Татарстан в возрасте от 14 до 18 лет,
зарегистрированных в программе "Пушкинская карта"

(название муниципального образования Республики Татарстан)

на дату 01.03.2023

№	Наименование учреждения образования	Фактическое количество учащихся в школах муниципального образования Республики Татарстан в возрасте от 14 до 18 лет	Фактическое количество учащихся в школах муниципального образования Республики Татарстан в возрасте от 14 до 18 лет, зарегистрированных в программе "Пушкинская карта"	Доля учащихся в школах муниципального образования Республики Татарстан, зарегистрированных в программе "Пушкинская карта", (столбец 4/столбец 3)*100%	Количество коллективных посещений мероприятий по программе "Пушкинской карте"
1	2	3	4	5	6
1.	<i>Школа №1 (пример)</i>	<i>1000</i>	<i>902</i>	<i>90,20</i>	
2.	<i>Школа №2 (пример)</i>	<i>545</i>	<i>381</i>	<i>69,91</i>	
3.					
4.					
5.					
...					
Итого по муниципальному образованию:					

ИНФОРМАЦИЯ

Министерства образования и науки Республики Татарстан

о количестве учащихся в школах муниципального образования Республики Татарстан в возрасте от 14 до 18 лет,
зарегистрированных в программе "Пушкинская карта"

на дату 01.03.2023

№	Наименование муниципального образования Республики Татарстан	Фактическое количество учащихся в школах муниципального образования Республики Татарстан в возрасте от 14 до 18 лет	Фактическое количество учащихся в школах муниципального образования Республики Татарстан в возрасте от 14 до 18 лет, зарегистрированных в программе "Пушкинская карта"	Доля учащихся в школах муниципального образования Республики Татарстан, зарегистрированных в программе "Пушкинская карта", (столбец 4/столбец 3)*100%
1	2	3	4	5
1.	<i>Район 1 (пример)</i>	<i>1000</i>	<i>902</i>	<i>90,20</i>
2.	<i>Район 2 (пример)</i>	<i>545</i>	<i>381</i>	<i>69,91</i>
3.				
4.				
5.				
...				
Итого по РТ:				

ИНФОРМАЦИЯ
Министерства образования и науки Республики Татарстан
о количестве студентов образовательных организаций СПО и ВПО Республики Татарстан,
зарегистрированных в программе "Пушкинская карта"

на дату 01.03.2023

№	Наименование образовательной организации Республики Татарстан	Фактическое количество студентов в возрасте от 14 до 22 лет	Фактическое количество студентов в возрасте от 14 до 22 лет, зарегистрированных в программе "Пушкинская карта"	Доля студентов, зарегистрированных в программе "Пушкинская карта", (столбец 4/столбец 3)*100%
1	2	3	4	5
1.	<i>ОО СПО № 1 (пример)</i>	<i>500</i>	<i>250</i>	<i>50,00</i>
2.	<i>ОО ВПО № 2 (пример)</i>	<i>1000</i>	<i>750</i>	<i>75,00</i>
3.				
4.				
5.				
...				
Итого:				

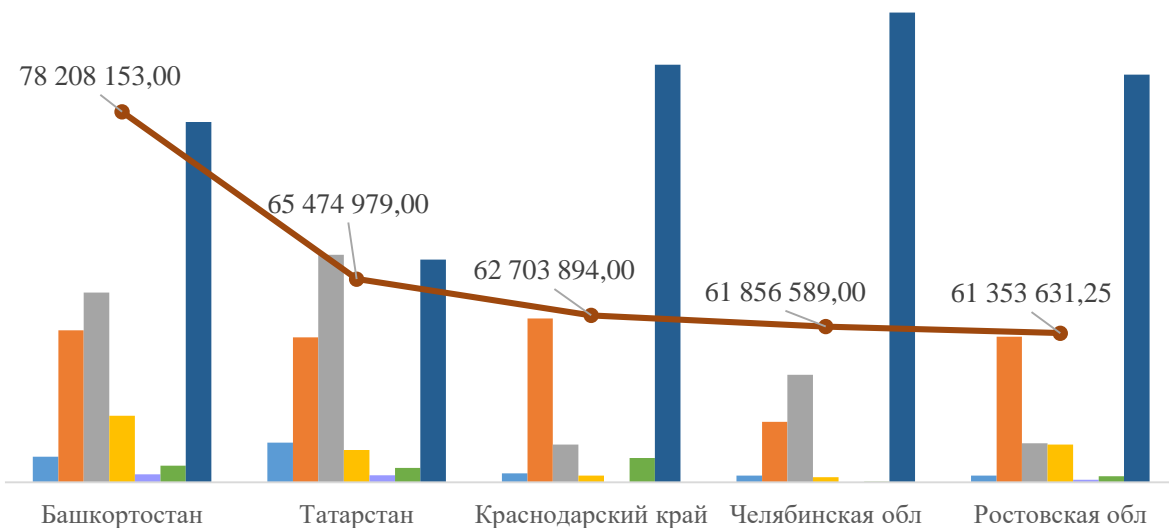


О реализации программы
«Пушкинская карта» в Республике Татарстан
в 2022 году и задачах на 2023 год

Аюпова Ирада Хафизьяновна
министр культуры
Республики Татарстан



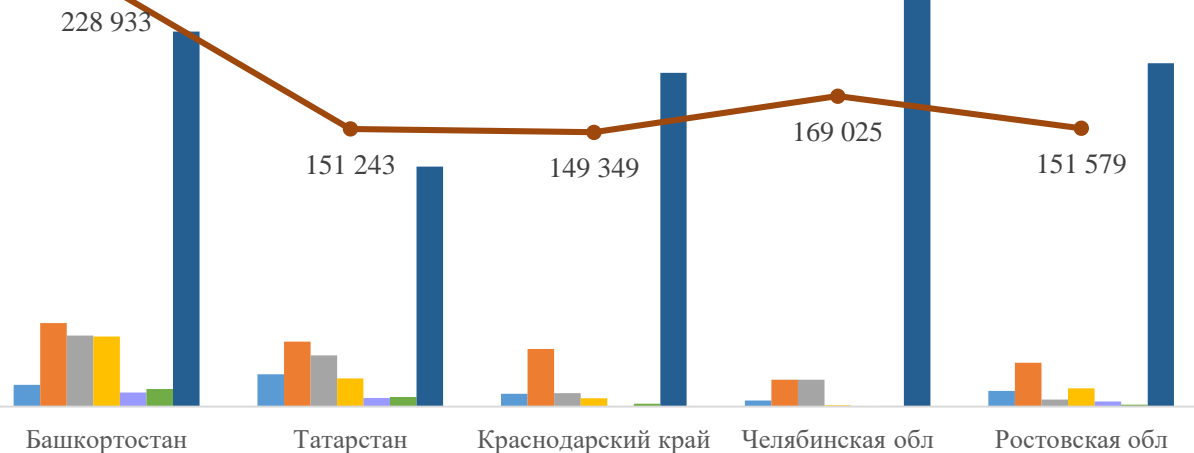
Сумма, оплаченная по Пушкинской карте, за январь 2023 г. (рублей)



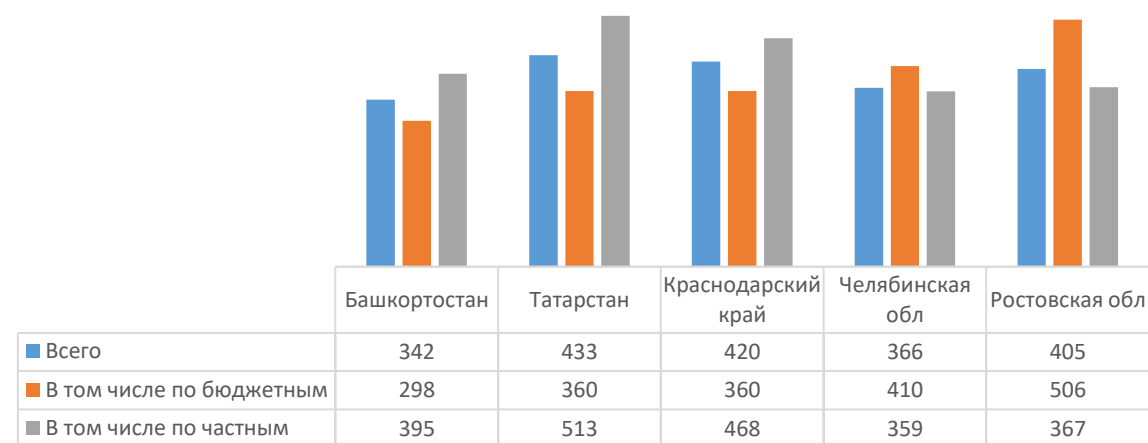
Информация по 5 лучшим регионам РФ за январь 2023 года (за исключением городов Москва и Санкт-Петербург)



Количество проданных билетов по Пушкинской карте за январь 2023 г. (единиц)



Средняя стоимость проданных билетов за январь 2023 г. (рублей)



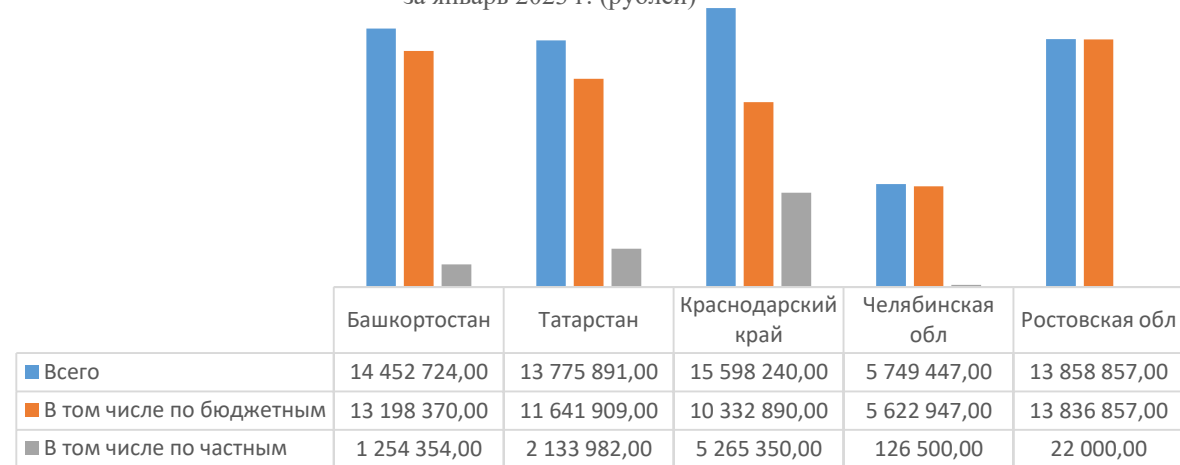
Информация по 5 лучшим регионам РФ за январь 2023 года (за исключением гг. Москва и Санкт-Петербург)



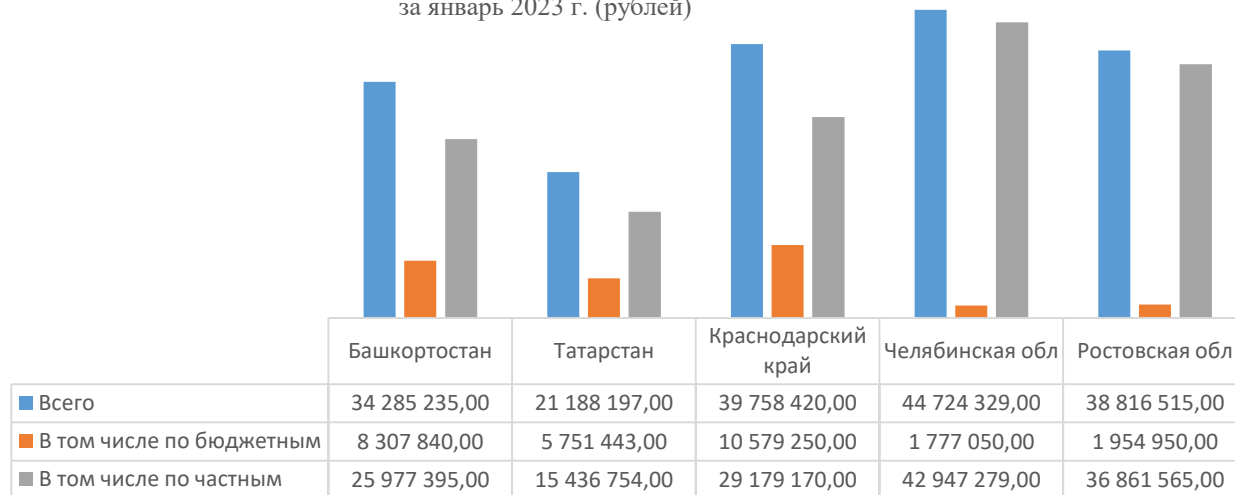
Сумма, оплаченная по «Пушкинской карте» по категории «дворцы культуры и клубы», за январь 2023 г. (рублей)



Сумма, оплаченная по «Пушкинской карте» по категории «театры», за январь 2023 г. (рублей)



Сумма, оплаченная по «Пушкинской карте» по категории «кинотеатры», за январь 2023 г. (рублей)

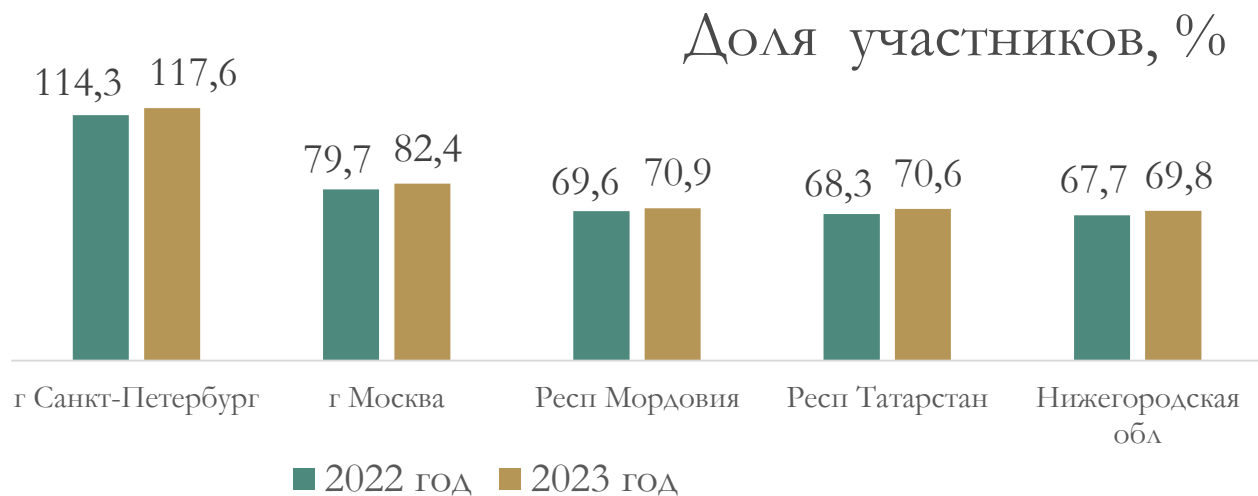


Сумма, оплаченная по «Пушкинской карте» по категории «музеи», за январь 2023 г. (рублей)



Охват граждан, выпустивших «Пушкинскую карту»

	Количество потенциальных участников	Место по количеству граждан	на 01.02.2023				Количество проданных билетов за январь	Количество проданных билетов на одного выпустившего карту
			Количество выпустивших карту	Место по количеству участников	%	Место по доле участников		
г Москва	938 500	1	773 625	1	82,43	2	1 250 026	1,6
г Санкт-Петербург	396 543	5	466 286	2	117,59	1	165 606	0,4
Респ Татарстан	336 762	9	237 857	3	70,63	4	151 243	0,6
Краснодарский край	507 163	3	234 431	4	46,22	51	149 349	0,6
Респ Башкортостан	382 006	7	229 180	5	59,99	14	228 933	1,0



Количество граждан, выпустивших «Пушкинскую карту»

70,63 %
по Республике Татарстан

	Количество выпущенных карт до 01.02.2023	в том числе за январь 2023 года	Доля, %
Тукаевский	8 094	258	220,7
Алькеевский	3 079	110	159,8
Верхнеуслонский	2 129	77	149,5
Камско-Устьинский	1 774	68	147,3
Бавлинский	3 575	139	116,3
Новошешминский	1 339	51	111,9
Балтасинский	3 593	101	111,8
Казань	109 751	4 078	111,7
Мензелинский	2 567	85	105,7
Агрызский	3 529	126	104,9
Кайбицкий	1 340	35	99,7
Менделеевский	2 500	71	96,4
Апастовский	1 648	57	96,0
Атнинский	1 048	24	91,8
Азнакаевский	4 948	138	91,2

	Количество выпущенных карт до 01.02.2023	в том числе за январь 2023 года	Доля, %
Актанышский	2 718	77	90,9
Зеленодольский	11 824	336	86,3
Сармановский	2 879	134	83,0
Дрожжановский	1 932	65	80,7
Набережные Челны	36 718	981	79,6
Рыбно-Слободский	1 438	23	69,3
Муслимовский	1 199	23	66,2
Буинский	2 663	74	65,9
Бугульминский	5 761	166	64,4
Высокогорский	2 801	93	61,8
Лаишевский	2 381	89	57,5
Мамадышский	2 027	47	56,1
Заинский	2 509	65	54,9
Сабинский	1 595	47	53,7
Алексеевский	1 285	34	52,4

	Количество выпущенных карт до 01.02.2023	в том числе за январь 2023 года	Доля, %
Альметьевский	8 690	250	44,8
Аксубаевский	1 177	31	39,8
Лениногорский	2 892	56	38,7
Елабужский	2 868	39	37,4
Нурлатский	1 874	48	35,6
Нижнекамский	9 331	239	35,3
Чистопольский	2 226	68	33,9
Арский	1 554	37	32,7
Кукморский	1 549	27	32,6
Пестречинский	1 107	31	29,5
Тюлячинский	242	4	19,1
Черемшанский	353	2	18,6
Тетюшский	331	7	17,9
Спасский	291	2	16,8
Ютазинский	277	8	15,5





Охват граждан, выпустивших «Пушкинскую карту», но не осуществлявших покупки

	Доля неактивных карт от числа выпущенных, %	
	по итогам 2022 года	за январь 2023 года
Ютазинский	32,3	73,6
Тетюшский	29,6	70,4
Спасский	28,4	69,4
Черемшанский	27,9	73,9
Верхнеуслонский	27,4	62,4
Тукаевский	25,6	72,3
Алексеевский	25,1	69,4
Муслумовский	24,8	67,6
Азнакаевский	24,7	71,8
Чистопольский	23,4	61,5
Кукморский	22,7	63,2
Казань	22,5	62,6
Бавлинский	22,0	59,4
Зеленодольский	22,0	65,3
Нурлатский	21,9	66,8

	Доля неактивных карт от числа выпущенных, %	
	по итогам 2022 года	за январь 2023 года
Лаишевский	21,7	63,0
Заинский	21,6	64,0
Алькеевский	21,1	64,8
Высокогорский	21,0	66,0
Сармановский	20,9	61,2
Елабужский	20,9	70,1
Арский	20,8	66,7
Нижнекамский	20,6	64,8
Лениногорский	20,5	67,2
Альметьевский	20,4	63,8
Рыбно-Слободский	19,9	74,6
Пестречинский	19,5	59,8
Агрызский	19,0	62,5
Набережные Челны	18,8	63,6
Сабинский	18,7	61,9

	Доля неактивных карт от числа выпущенных, %	
	по итогам 2022 года	за январь 2023 года
Аксубаевский	18,5	61,9
Буинский	18,5	66,5
Менделеевский	18,2	65,3
Мензелинский	17,7	55,7
Бугульминский	17,6	58,3
Балтасинский	17,5	62,8
Тюлячинский	17,2	62,4
Апастовский	17,2	51,5
Мамадышский	17,0	64,4
Дрожжановский	16,8	58,1
Кайбицкий	16,2	65,8
Актанышский	15,9	67,3
Камско-Устьинский	15,3	56,5
Новошешминский	15,1	55,8
Атнинский	14,9	48,9

по Республике Татарстан
2022 год – **21,2 %** 2023 год – **63,5 %**

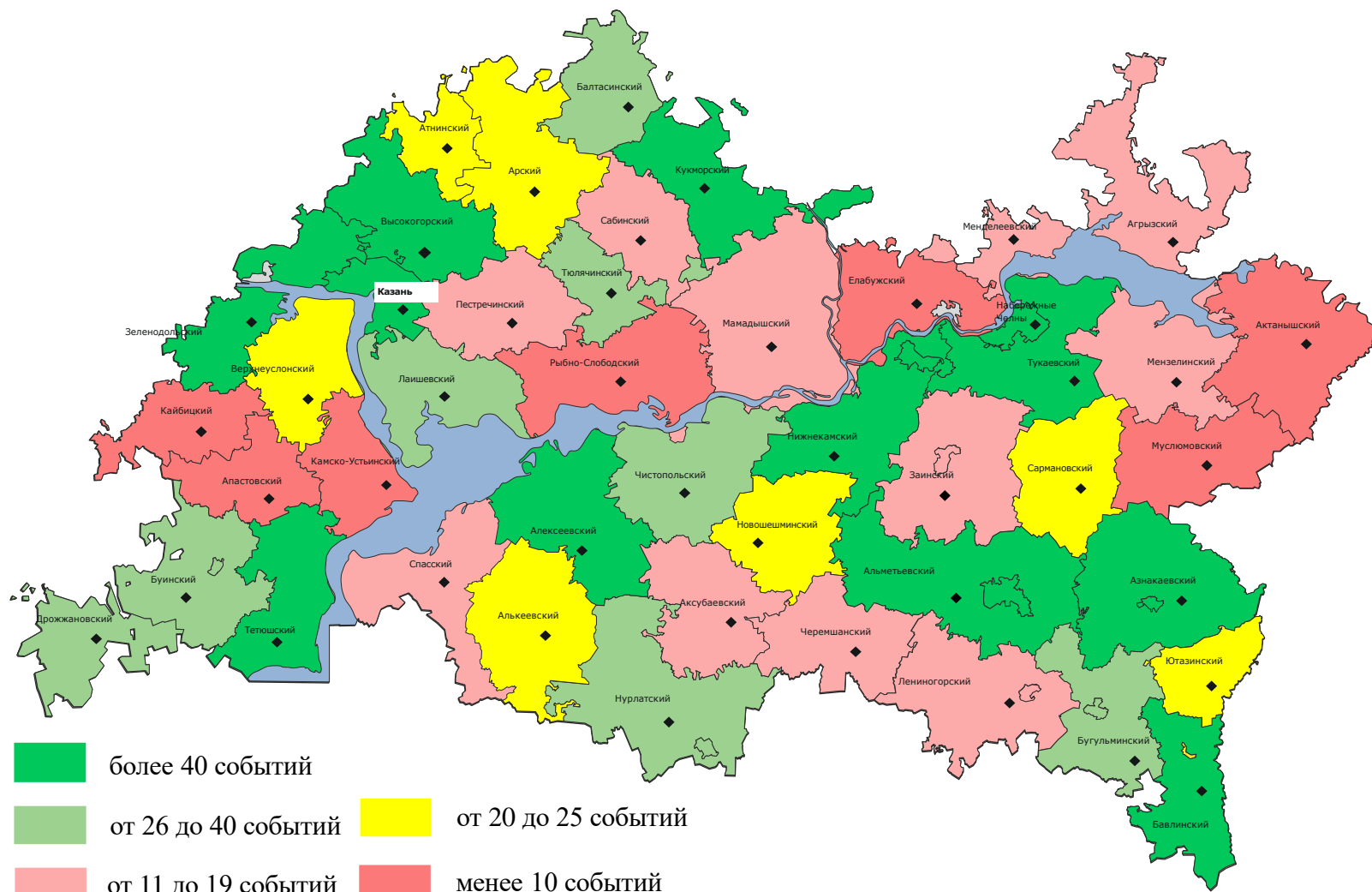


Количество размещенных актуальных событий на портале PRO.Культура.РФ

Всего на портале «PRO.Культура.РФ» размещено **2 545** актуальных событий, доступных по Программе, в том числе **1 629** событий муниципальных учреждений культуры

По категориям событий:

- обучение – 819
- встречи – 555
- спектакли – 325
- концерты – 251
- экскурсии – 247
- кинопоказы – 233
- выставки – 115



Афиша мероприятий
«Пушкинской карты»

Концентрация актуальных событий муниципальных учреждений культуры

Экспертным советом не поддерживаются:



- ✓ экскурсии и мастер-классы, посвященные еде и напиткам;
- ✓ концерты современных эстрадных исполнителей при отсутствии в их репертуаре произведений, направленных на сохранение национальных культур и патриотическое воспитание;
- ✓ заявки на участие в конкурсах;
- ✓ бесплатные мероприятия в рамках выполнения организациями культуры государственного или муниципального задания;
- ✓ дискотеки и шоу-программы;
- ✓ события, не соответствующие культурной тематике;
- ✓ события, имеющие завышенную стоимость;
- ✓ события, описанные общими словами, которые не отражают содержательную часть мероприятия, отсутствует репертуарная программа концерта;
- ✓ события, не соответствующие общим критериям участия в Программе «Пушкинская карта».

Все актуальные вопросы о «Пушкинской карте» в блоге 



Гашение (признание недействительным) билета

Это совокупность действий организации культуры по фиксации факта посещения гражданином мероприятия, а также прекращению возможности повторного посещения гражданином мероприятия по данному билету

Гашение (признание недействительным) билета осуществляется как в автоматизированном режиме путем считывания штрихкода сканирующим устройством, так и в ручном режиме, например путем надрыва контрольного поля

Передача сведений должна осуществляться в течение 12 часов с момента фактически совершенной операции с билетом

Не подлежат передаче сведения о погашенных билетах в случае, если:

- ✓ гражданин мероприятие не посетил;
- ✓ билет возвращен;
- ✓ мероприятие не состоялось

Порядок внесения и получения сведений из реестра сведений о проданных билетах определен в Методических рекомендациях по внесению и получению сведений из реестра сведений о проданных билетах (утв. Минцифры России и Минкультуры России), размещенных на портале «Культура.РФ»



Передача сведений осуществляется билетным оператором либо организациями культуры в случае, если продажа билетов производится ими самостоятельно, без привлечения билетных операторов (агрегаторов), либо в случае отсутствия в соглашении с билетным оператором (агрегатором) обязанности последнего вносить сведения о гашении (признании недействительными) билетов в реестр сведений о проданных билетах

Основные направления деятельности по повышению эффективности реализации программы «Пушкинская карта»



- ✓ активизация деятельности всех организаций культуры по активному участию в программе, расширение контента для целевой аудитории с учетом рекомендаций Министерства образования и науки РФ, взаимодействие с образовательными организациями, рабочей молодежью;
- ✓ проведение патриотических мероприятий для организованных групп детей и молодежи;
- ✓ размещение актуальных рекламных материалов на официальных сайтах учреждений, элементах внешней и внутренней рекламы, в социальных сетях, создание социальных роликов по привлечению аудитории к программе;
- ✓ проведение разъяснительной работы с аудиторией 14-22 лет – с теми, кто ещё не зарегистрировал «Пушкинскую карту», организация на местах тесного взаимодействия с «Почта банк» для оперативной регистрации тех, кто не может сделать это самостоятельно;
- ✓ доведение плановых значений ключевых показателей эффективности работы бюджетных организаций культуры по реализации программы;
- ✓ размещение информации на информационных стендах, которые доступны для граждан в образовательных учреждениях, многофункциональных центрах, на площадках других учреждений культуры

